

快適なくらしを応援します

# 入居者サポート

弊社管理物件にご入居いただき誠にありがとうございます。

皆さまの快適な暮らしのために、お役立ち情報や

ご注意くださいたいことをまとめてみました。

ご利用いただければ幸いです。



トイレの水が  
止まらない!



給湯器の  
お湯が出ない



もし、トイレが  
詰まったら?



ガス器具が  
使えないときは?



エアコンが  
効かない!

ブレーカーが  
すぐに落ちる



エアコンから  
ポコポコ音をする



本紙では、よくあるお困りごとの一次対処法をご紹介します。  
困ったときは一度お試しください、それでも改善しなかった場合や、  
その他お問い合わせ等ございましたら下記カスタマーセンターまでご連絡ください。

株式会社 大央 TEL:092-712-2300

営業日 月～土曜日(日祝日除く) 営業時間 10:00～17:00

# 入居中の注意点

## バルコニーの使用方法について

大雨のとき、排水口の詰まりや鉢植え等の設置物が排水の妨げとなり、雨水が室内に侵入して大きな漏水被害が発生した事例がございます。  
ご入居者様の責任とみなされる場合もありますので十分にご注意ください。

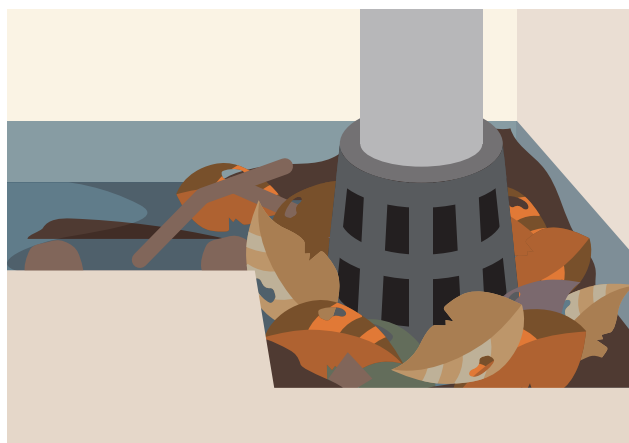
### バルコニーに荷物を置かないでください

バルコニーは緊急避難経路です。  
避難の妨げとなる物品やペットボトル・空き缶等のゴミを置かないでください。



### 定期的に清掃を行ってください

排水側溝や排水口のゴミや土、落ち葉等は定期的に取り除いてください。  
なお、清掃時に大量の水を流すと、お隣や下の階に水が流れることがありますので  
ご注意ください。



## 入居中の注意点

### 引っ越しゴミの処理方法

#### <段ボール>

- 細かく切断し、燃えるゴミ袋に入れてゴミ置場に出すか、引越業者に後日引き取ってもらう
- 校区紙リサイクルステーションや地域のリサイクルボックスに持ち込む

#### <その他大量のゴミ>

- 福岡市事業用環境協会へ収集依頼する

T E L 092-432-0123

営業日 月～金曜日(土日祝日除く)

時間 9:00～17:00

※福岡市指定のゴミ袋に入れていないゴミは回収されません。



### 共用廊下について

マンションの出入口、廊下、階段等は他のご入居者様も使用する「共用部」です。

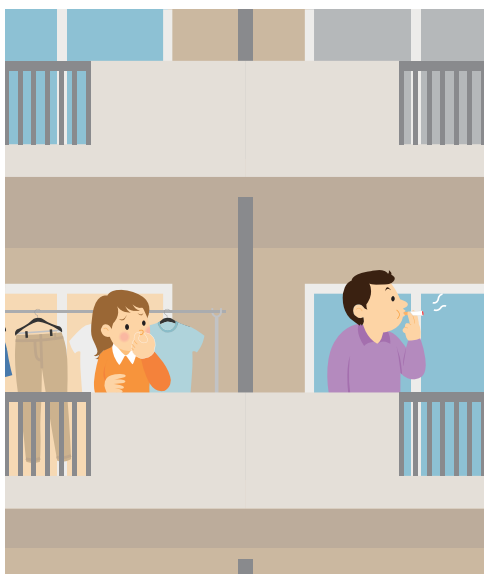
また、非常時の避難経路でもありますので、自転車・ゴミ袋・ベビーカー・段ボール・植木等の私物は一切置かないでください。



### 喫煙について

バルコニー及び共用部は**禁煙**です。

※共用部とは、エントランス・廊下・階段・駐車場・駐輪場等、居室内以外のことをいいます。



### 郵便物の処理について

集合ポストに投函された不要な郵便物やチラシは各ご入居者様で処分してください。

ポストの上や共用部に捨てないでください。また、郵便物等を溜めてしまうと扉の故障につながりますので、こまめに回収してください。

※郵便物の詰まりによる故障の修理費用は、ご入居者様負担となります。

※前入居者様の郵便物が届いた場合は、「宛先居住者は転居済み」等記入した付箋を貼り付けて郵便ポストへ投函してください。



## 入居中の注意点

### 生活音について

日常生活で発生する生活音は、当事者間での解決をお願いしています。日ごろから時間帯に配慮し、音を小さくする工夫を施す等お互いの快適な住環境維持にご協力ください。

#### <例>

- バタバタ走り回る音や足音
- 椅子を引く音
- 扉をボタンと閉める音
- 掃除機をかける音
- 深夜の洗濯機の音



### 鍵の取り扱いについて

防犯上、鍵はとても重要です。鍵の管理は十分にご注意ください。

#### <紛失>

有償にて新鍵を手配します。事前連絡のうえご来社ください。

#### <置き忘れ等>

実家・会社・友人宅に鍵を忘れた、鍵を室内に置いてオートロックの外に出してしまった場合は、ご自身での対応になります。



※管理会社での開錠は行っておりません。  
弊社にお渡しできる鍵がある場合に限り、鍵を販売します。(※営業時間内のみ対応)

### 宅配ロッカーについて

宅配ロッカーは宅配業者との受け渡し専用です。ご家族・友人間での個人的なご利用はお止めください。

開錠番号を忘れてしまった等、強制開錠が必要な場合は有償にて対応します。

※翌営業日以降の対応となります。

即日の対応は出来ません。

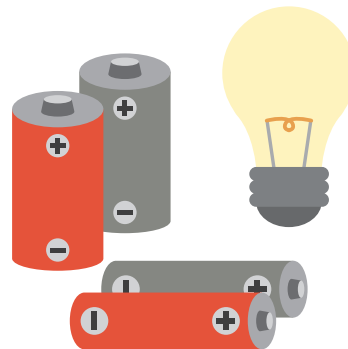


### 電球・電池について

居室内に照明やエアコン設備がある場合、その電球や電池はご入居者様で交換してください。

#### <例>

- 照明やエアコン用リモコンの電池
- 温水洗浄便座用リモコンの電池
- ガスコンロの電池
- 照明電球やグロー球 等



## 入居中の注意点

### 結露対策について

結露とは、空気中の水蒸気が冷えて水滴となり、窓ガラスや壁面に付着する現象です。特に冬や梅雨の時期に多く、フローリングの変色やカビ・ダニが発生する原因になります。

#### <結露対策>

- 台所・浴室を使用する際は、換気扇を回す
- 晴天時は、窓や押入れを開放し換気する
- 家具を置く際は、壁との間に隙間をあける
- 結露はこまめに拭き取る



### 洗濯機の使用について

洗濯機ホースを取り付ける際は、蛇口との繋ぎ目を接続アダプターやクリップでしっかり固定してください。

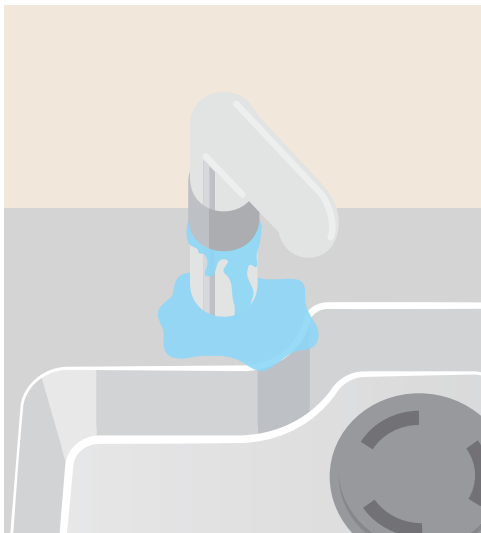
また、排水ホースがきちんと差し込まれているか排水口が詰まっていないか時々チェックしてください。階下へ水漏れする恐れがあります。



### 食洗機取り付けについて

食洗機を取り付けたことによる水栓からの漏水は、設備業者での修理対応となります。

既存の設備に手を加えたことによる水漏れですので、修理費用はご入居者様負担となります。



### 排水詰まりについて

室内の排水詰まりはご入居者様のご対応になります。

油汚れや髪の毛、雑巾等の異物を流すと詰まりの原因となりますので、絶対にお止めください。市販の洗浄剤での定期的な排水口清掃をおすすめします。

※洗浄剤を正しく使用しない場合、詰まりがひどくなる可能性があります。ご使用の際は、使用方法を守り、ご自身の判断で行ってください。



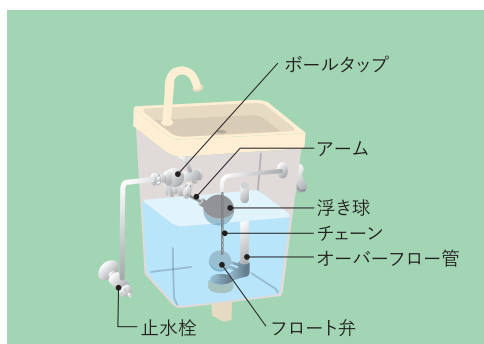
# 故障かな？と思ったら

## トイレの水が止まらない

止水栓を閉めた状態で、下記内容をご確認ください。

- ①タンク内のフロート弁を持ち上げるアームが引っかかったり、チェーンが絡まったりしていないかご確認ください。
- ②浮き球の止まる位置がオーバーフロー管より高い位置にないか、浮き球が引っかかっていないかご確認ください。

※節水のためにペットボトル等をタンク内に入れると、誤作動の原因になります。

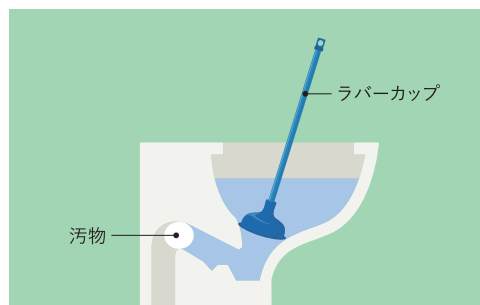


## トイレが詰まった

**絶対に水を流さないでください。**

下記内容をお試しください。

- ①便器の排水口いっぱいにはラバーカップを押し付け、勢いよく押ししてください。数回繰り返すとたいていの詰まりは解消されます。  
※ラバーカップはホームセンター等で販売しています。
- ②詰まりが取れたら（水位が下がったら）バケツの水を少しずつ流し、スムーズに流れるかどうか確かめてください。  
※修理費用は詰ませた方の負担となります。



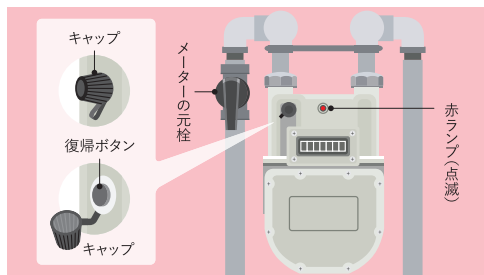
## すべてのガス器具が使用できない

ガスメーターの赤いランプが点滅していたら、次の手順で復旧してください。

### <マイコンスイッチの復旧方法>

- ①給湯器を含むすべてのガス器具の元栓を閉める。
- ②復帰ボタンのキャップを左へ回して外す。
- ③復帰ボタンをカチッと鳴るまで奥までしっかり押し、すぐに指を離す。(ボタンはもとに戻り、赤いランプが再度点滅)
- ④約3分間待つ。(この間、ガス漏れがないか確認しています)

赤いランプが消えていればガスが使用できます。

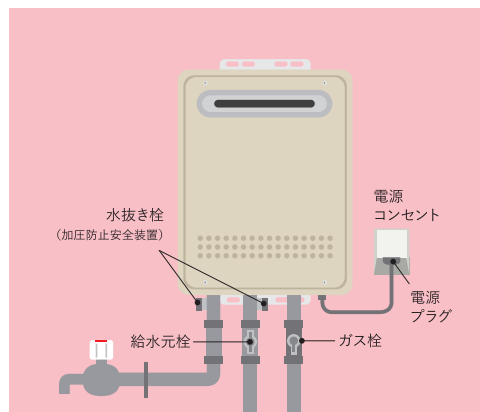


## 給湯器のお湯が出ない

下記内容をお試しください。

### <リセット操作方法>

- ①お湯も水も出ないのか確認する。
- ②ブレーカーの「入・切」を行う。
- ③コンセントの抜き差しを行う。
- ④お湯だけでなくガスコンロも使えない場合は、マイコンスイッチの復旧を行う。(左記参照)



## 故障かな？と思ったら

### エアコンが効かない

室内機、室外機の吸い込み口や吹き出し口が塞がれていませんか？フィルターが汚れていないかチェックしてみましょう。

(※清掃の目安:1か月に1度)

<清掃しても改善しない場合は>

- ①ブレーカーを切り、30秒ほど待ってから再度ブレーカーを入れる。
- ②コンセントの抜き差しを行う。

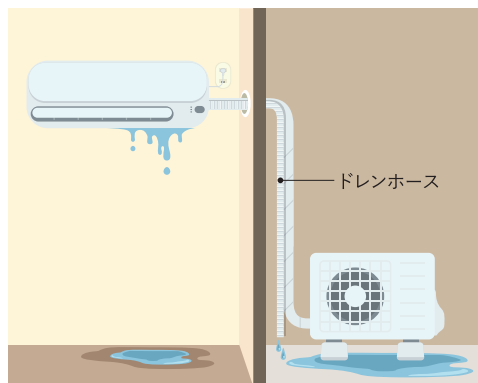


### エアコンから室内に水漏れ

ドレンホースの排水口は塞がれていませんか？ゴミや埃が詰まっていないかチェックしてみましょう。

<対処方法>

- ①ドレンホースの先にサクシオンポンプ(ホームセンターで購入できます)をあて、ゴミや埃の詰まりを吸い込む。
- ②フィルターが汚れている場合は清掃する。

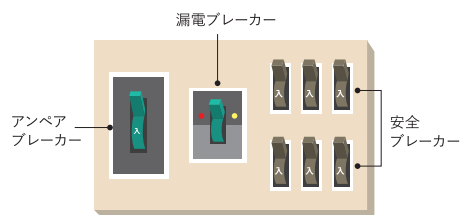


### ブレーカーがすぐに落ちる

複数の電化製品を同時に使用したときなど、電力容量オーバーもしくは漏電が原因です。

- アンペアブレーカーが落ちる  
…全体の電力の使いすぎ
- 漏電ブレーカーが落ちる  
…回路または電化製品が漏電している恐れあり
- 安全ブレーカーが落ちる  
…落ちた回路の電力の使いすぎ

契約電力容量の変更を希望される場合は、契約中の電力会社及び弊社までご連絡ください。



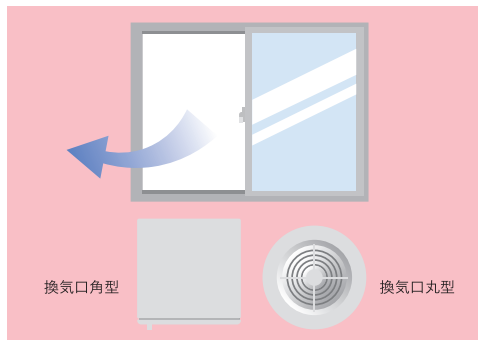
※ご入居様の電化製品による原因の場合は出張料をご負担いただく場合がございます。

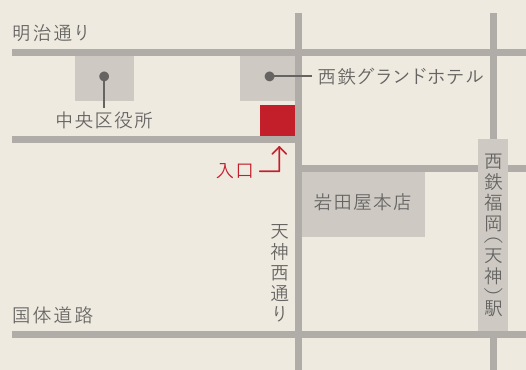
### エアコンからポコポコ音が出る

換気扇を使用している時に音がしているのであれば、下記をお試ください。

- 壁付けの換気口を開ける
- 窓を開ける
- 換気扇を止める、または[弱]にする

機密性の高い部屋で換気扇を回すとエアコンのドレンホースから外気が逆流し、音の発生につながります。建物仕様上により発生する現象であり、エアコンの故障ではありません。





**Daio**  
ESTATE BANK

株式会社 **大央**

〒810-0041

福岡市中央区大名2丁目6-1 福岡国際ビル

TEL:092-731-0001(代表) FAX:092-731-0002

<http://www.daio-group.co.jp>